



IPC

BY TENNANT COMPANY



i-mop® Lite

使用手冊





前言

感謝您選擇 i-mop® Lite 這是一款能夠清潔得更快、更乾淨、更安全、更環保，並且對所有人都更友善的自動洗地機。

i-mop® Lite 的緊湊設計使您能夠清潔到邊緣及障礙物下方，最大限度地減少手動刷洗的需要。

這款電池驅動的 i-mop® Lite 配備兩個相互反向旋轉的刷盤，可提供深層清潔效果，達到優異的清潔成果。

i-mop® Lite 能顯著減少用水量與清潔劑的使用，達成更環保的清潔效果，同時降低地面濕滑的風險。

抗菌材質水箱

i-mop® 的水箱採用了抗菌配方，讓水箱內外的塑料都更加安全。

由於抗菌成分是直接混入塑料中，因此其效果可持續整個水箱的使用壽命。

抗菌效果可減少回收水箱內產生的異味，並保護每日操作與接觸水箱的使用者。

水箱內壁與細菌接觸後的抑菌效果已通過認證與測試，抑菌率達 $\geq 99.99\%$ 。



使用手冊的目的

本使用手冊的目的在於，提供使用者相關資訊，使其在 i-mop® Lite 的整個使用期間，即使在可合理預見的誤用情況下（如本手冊第 1.2 節所述），也能正確、高效且安全地使用本機器。

本使用手冊內容包括以下說明：

- 操作者的人身安全事項
- i-mop® Lite 的正確用途與非預期用途
- 每日操作說明
- 維護保養指引
- 儲存條件
- i-mop® Lite 的報廢與處理方式

必須遵守上述說明，以避免可能導致人身傷害或財物損失的風險。

適用對象

本使用手冊適用於 i-mop® Lite 的操作人員及其主管，亦適用於相關合作夥伴與進口商。

i-mop® Lite 操作人員

i-mop® Lite 僅可由已正確閱讀並理解本手冊說明的人員操作，或由已閱讀並理解本手冊說明的經驗操作人員進行指導訓練後操作的人員使用。



閱讀指南

本手冊中使用以下符號和術語，以提醒讀者注意安全事項及重要資訊：

符號

術語

說明



注意事項

使用本機器前，請先閱讀操作說明。



警告

表示存在危險情況，若不遵守安全指示，可能導致操作人員或旁觀者受傷，以及對產品或環境造成輕微和或中等程度的損害。



注意

表示存在危險情況，若不遵守安全指示，可能對產品或環境造成輕微和或中等程度的損害。



注意事項

表示責任提示情況，若未遵守規定而造成損害，製造商或其合作夥伴及關聯公司將不承擔任何責任。



強磁

表示本機器內含強力磁鐵。這可能導致心臟調節器停止運作，或損壞電子資料，例如存於門禁卡上的資訊。



心律調節器

表示佩戴心律調節器的操作人員和維護人員應保持至少 6 英吋/15 公分的安全距離。在此特定情況下，操作人員不得將機器當作背負式使用。



電池

表示本機器為電池驅動，電池必須依照單獨提供的 Class I 電池充電器使用手冊中的指示進行充電。電池的處理與回收必須遵守當地法律法規。



濕滑地面

表示本機器可能會使地面變得濕滑。在工作場所，建議在這些區域放置「濕滑地面」標示。



目錄

前言	2
使用手冊的目的	3
目標讀者.....	3
i-mop® Lite 操作人員	3
閱讀指南.....	4
目錄.....	5
1. 介紹.....	7
1.1. 產品的預期用途	7
1.2. 產品的非預期用途	8
1.3. 使用壽命	8
1.4. 修改	8
1.5. 技術規格	9
1.6. 保固	10
1.7. 識別	10
2. 描述.....	11
3. 安全.....	12
3.1. 一般安全指示	12
3.1.1 清掃前先掃地	12
3.1.2 刷子狀態	12
3.1.3 機器方向	12
3.1.4 抗菌水箱	12
3.1.5 強力磁鐵	12
3.1.6 電池	12
3.2. 操作過程中的風險	13
3.2.1 安全著裝	13
3.2.2 標示工作區域	13
3.2.3 停放時小心	13
3.3. 操作後的風險	13
3.3.1 移除電池	13
3.3.2 機器方向	13
3.3.3 存放時小心	13
4. 運輸與存放.....	14
4.1. 一般	14
4.2. 存放位置	14
4.3. 外部運輸	15
4.4. 車內運輸	16



5. 組裝與安裝.....	17
5.1. 開箱	17
5.2. 組裝.....	18
5.2.1 充電電池	18
5.2.2 安裝刷子	18
5.2.3 安裝刮水板	19
5.2.4 安裝清潔液水箱	19
5.2.5 安裝回收水箱	20
6. 操作.....	21
6.1 開始使用前	21
6.1.1 插入電池	21
6.1.2 裝填清潔液水箱	22
6.2 操作流程	23
6.2.1 前往工作區域	23
6.2.2 在工作區域	24
6.2.3 ECO 模式	27
6.2.4 關閉 i-mop® Lite	27
6.2.5 清空水箱	27
6.3 清潔與存放	28
6.3.1 系統沖洗	28
6.3.2 清潔水箱	28
6.3.3 清潔過濾器	29
6.3.4 移除電池	30
6.3.5 檢查刷子與吸水刮板	30
6.3.6 直立存放	31
7. 維護.....	32
7.1 刷子更換	32
7.2 刮水板更換	33
7.2.1 拆卸刮水板	33
7.2.2 翻轉/更換刮水片	33
7.2.3 安裝刮水板	34
7.3 推薦的額外清潔	34
7.4 推薦的維護時間	34
7.5 配件	34
8. 故障排除.....	35
9. 退役與處置.....	36



1. 介紹

i-mop® Lite 是一款安全且操作簡便的機器。本手冊旨在幫助您快速上手，並說明操作與維護程序。您會對這款電池驅動的 i-mop® Lite 的快速且高效的使用感到驚喜。在使用前，電池必須完全充電。請參考隨電池充電器 (料號 p/n 1263273) 提供的操作手冊，以了解正確的充電程序。

本手冊適用於操作 i-mop® Lite 和/或執行日常維護的人員。首次操作前，必須完整閱讀本手冊。本手冊說明正確的使用方法、安全措施、維護以及運輸方式。

製造商會根據使用者經驗與反饋持續改進其所有產品。因此，手冊中的文字和/或圖片與您手上的 i-mop® Lite 之間可能存在差異，這可能是由於型號不同或因持續開發與創新而造成的變更。

1.1. 產品的預期用途

i-mop® Lite 是一款專門用於清洗硬地面表面的機器。您可以使用任何類型的水性清潔劑。

清潔水箱、刷子和刮水板均提供 HACCP 顏色編碼版本 (藍色、綠色、紅色、黃色和橙色)。這三個部件都可以輕鬆更換。這使您能夠使用不同的清潔液-例如，從食品加工區移動到餐廳時。

請確保流體水箱、刷子與刮水板的顏色編碼始終相互匹配。



Figure 1.



1.2. 產品的非預期用途



警告

非預期用途可能會對操作人員及旁觀者的安全造成影響，並會使產品保固失效。

- 切勿 在易燃灰塵、液體或蒸氣附近操作 i-mop® Lite。
- 切勿 在地面有易燃或有毒液體（如汽油、油類、酸或其他揮發性物質）時操作 i-mop® Lite。
- 不要 將任何易燃清潔劑倒入 i-mop® Lite。僅使用水性清潔液。
- 不要 使用超過 113°F / 45°C 的水。使用高於此溫度的水將導致水箱保固失效。
- 不要 使用 pH 值低於 3 或高於 11 的清潔液，以防損壞敏感部件。
- 不要 在戶外或不平整地面使用 i-mop® Lite。
- 不要 在電力地板插座上操作 i-mop® Lite，以避免觸電。
- 禁止載人！不得讓任何人站在 i-mop® Lite 上。
- 不要 將 i-mop® Lite 用作踏板或平台。
- 不要 將 i-mop® Lite 放置於室外，以避免電子元件受損。
- 僅使用 原廠製造商提供的零組件維護。
- 遠離兒童！i-mop® Lite 為專業清潔機器，僅限受過訓練的成人操作。

1.3. 使用壽命

每台 i-mop® Lite 保證至少可運行 2000 小時。刷子和刮水板的磨損程度很大程度上取決於地面粗糙度，需要定期檢查。



注意

為確保 i-mop® Lite 在使用壽命期間的正常及安全運行，機器每運行 500 小時必須由授權的 i-team 合作夥伴進行檢查。

1.4. 修改

未經製造商諮詢與許可，不得對 i-mop® Lite 的設計進行修改。這將影響保固，詳見本手冊第 1.6 節。



1.5. 技術規格

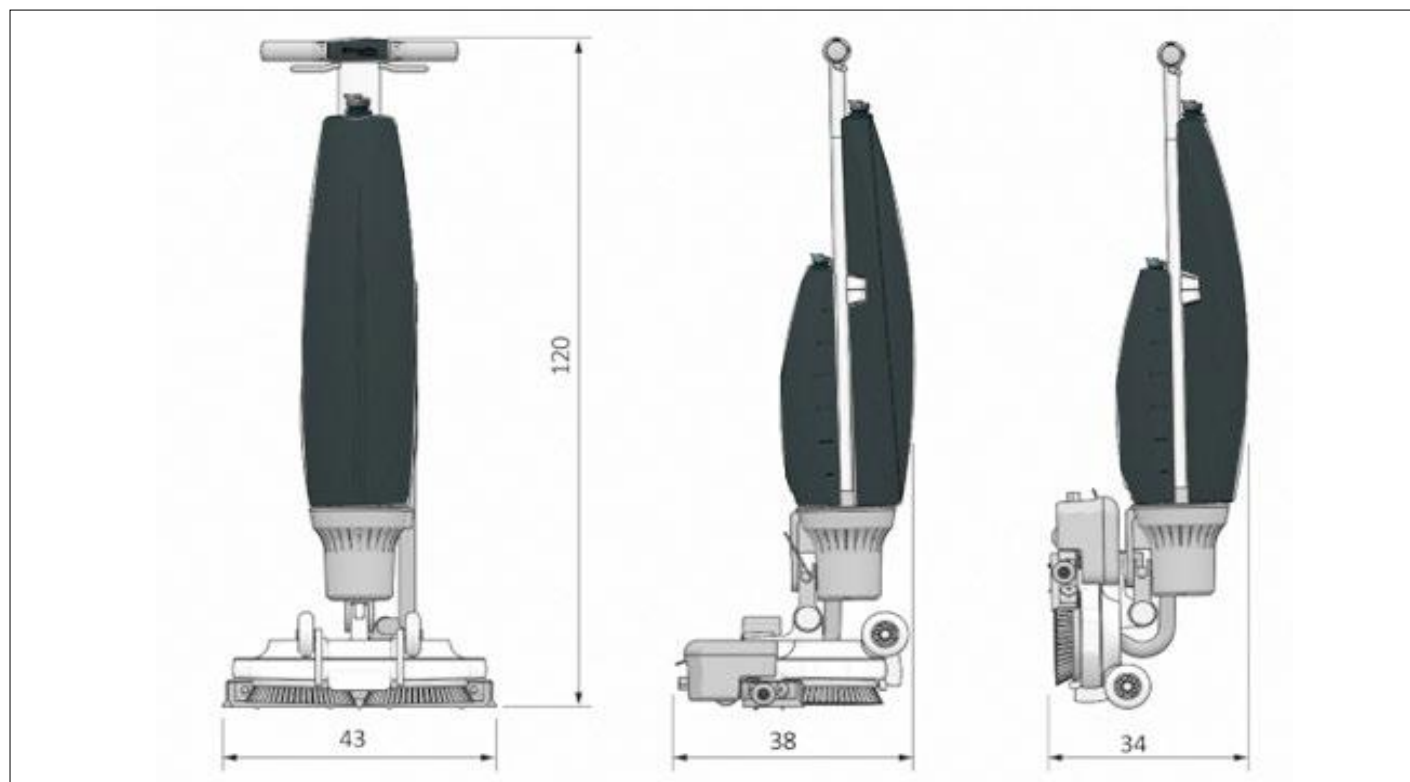


Figure 2

產品尺寸：	120 x 43 x 38 cm 47.24" x 16.93" x 14.96"
收納位置尺寸：	120 x 43 x 34 cm 47.24" x 16.93" x 13.38"
重量 (含電池)：	12.5 kg 27.56 lbs
鋰電池：	DC (18V, 12.48Ah, 250Wh) & 18V, 14Ah, 250Wh
電池數量：	1 顆電池
電池操作時間：	45 分鐘 (I power 12) & 60 分鐘 (I power 14)
刷子壓力：	13 kg 28.66 lbs
刷子轉速：	500 rpm
清潔液水箱容量：	3 L 0.79 加侖
回收水箱容量：	5 L / 建議最大 3 L 1.32 / 0.79 加侖
振動：	振幅 (mm) <= 0.5086 速度 (m/s) <= 0.0068 加速度 (m/s ²) <= 1.435
噪音等級 (1 米)：	68 dB
理論性能：	最高可達 1400 m ² / 小時 15069 ft ² / 小時
實際性能：	700 - 1000 m ² / 小時 7534 - 10763 ft ² / 小時
萬向輪：	有
收納位置電源切斷：	無
傾角電源切斷：	有 < 32°
運行時間計數器：	無
液體不足警告：	無



1.6. 保固

i-mop® Lite 應依照本手冊中所述的預期用途使用。

在戶外使用 i-mop® Lite 將導致產品保固失效。

請填寫隨附的機器安裝/保固報告，並寄送給 IPC 或當地代理商

1.7. 識別

ID 標籤上包含序號和生產號，可在廢水箱後方的橫桿上找到。

1. 序號
2. 生產日
3. 生產年份



Figure 3



2. 產品描述

輕巧型 i-mop® Lite 主要由兩大部分組成：

- 主機 (機身)：包含馬達、清潔溶液水箱、污水回收水箱，以及配備操作開關與控制面板的把手。
- 刷洗底座：內含刷盤與吸水扒。

i-mop® Lite 可收折至存放位置；此模式建議於設備存放時使用。

i-mop® Lite 的元件包含：

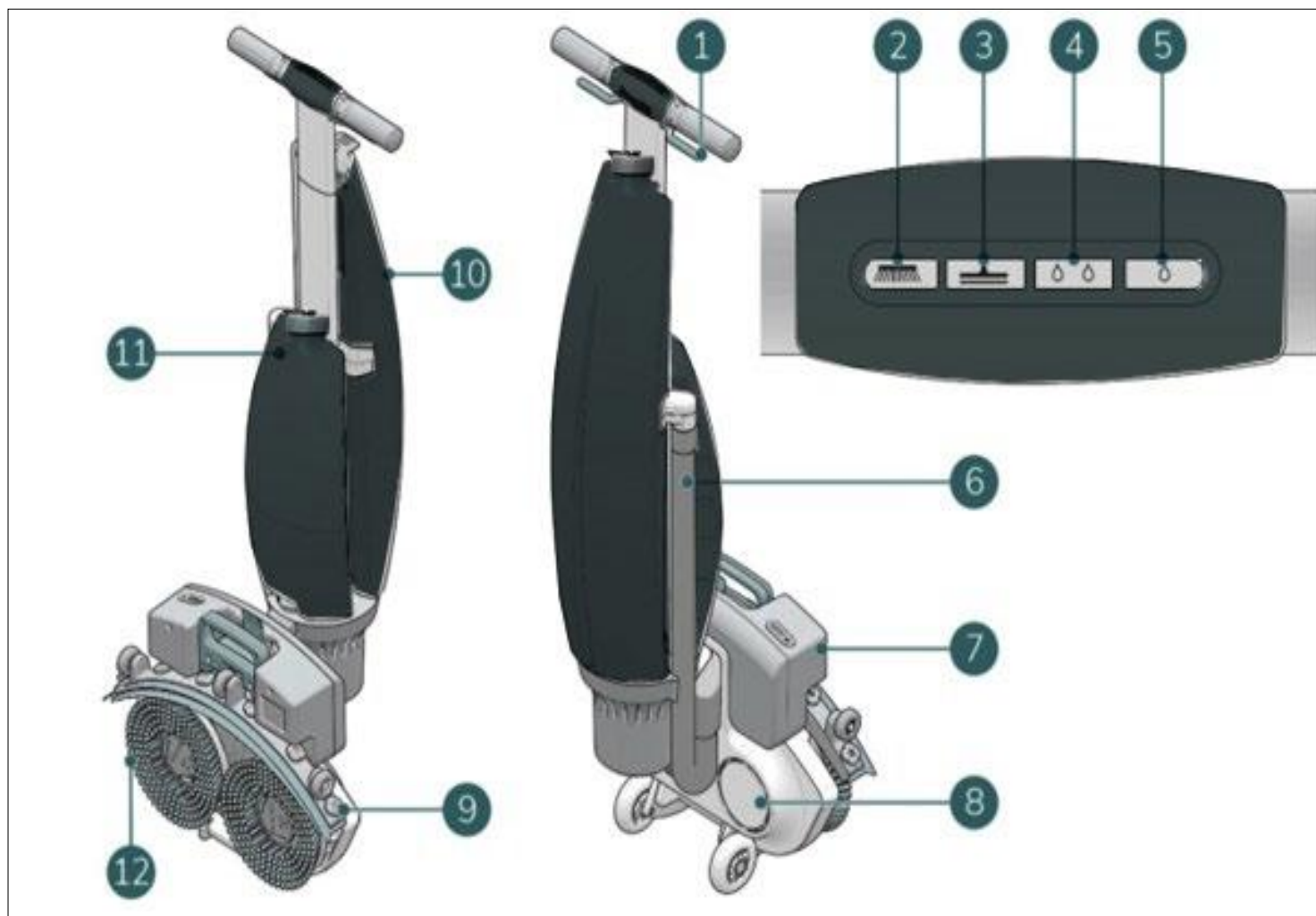


Figure 4

- | | |
|-----------------|-----------------|
| 1.-操作開關 | 2.-控制面板-刷盤運轉指示燈 |
| 3.-控制面板-吸水啟動指示燈 | 4.-控制面板-高水量指示燈 |
| 5.-控制面板-低水量指示燈 | 6.-吸水軟管 |
| 7.-電池 | 8.-刷盤洗底座 |
| 9.-吸水扒 | 10.-污水回收水箱 |
| 11.-清潔溶劑水箱 | 12.-旋轉刷盤 |



3. 安全事項 (Safety)

安全至上。請務必花時間詳閱並理解以下安全指示。不正確的使用方式可能造成危險，或導致製造商提供的保固失效。

3.1 一般安全指示 (General Safety Instructions)

3.1.1 清潔前先掃除 (Sweep before scrub)

在進行刷洗作業前，請先將地面上鬆散的物品移除，避免異物被旋轉刷盤捲入或甩出造成危害。

3.1.2 檢查刷盤狀況 (Brush condition)

使用前請確認刷盤的狀況是否良好。僅能在機器關機且處於直立收納位置時，進行刷盤更換。

3.1.3 機器姿勢 (Machine orientation)

在加入清潔液或安裝電池時，務必保持 i-mop® Lite 主機本體垂直直立，以確保安全與正確運作。

3.1.4 抗菌水箱 (Antibacterial tanks)

請避免讓 i-mop® Lite 的抗菌水箱曝露於陽光直射下，以免導致水箱變色。

3.1.5 強力磁鐵 (Strong magnets)



注意 (CAUTION)

請注意，機器內部設有強力磁鐵，用於固定清水箱與污水箱，以及固定刷洗底盤上的相關部件。



警告 (WARNING)

操作人員與維護人員若裝有心律調節器 (心臟起搏器)，應與本設備保持至少 6 英吋/ 15 公分的距離。

3.1.6 電池 (Battery)

請務必使用製造商提供的原廠自動充電器為電池充電。

注意 (CAUTION)

在正常操作下，18V 電池本身不會造成安全危害。請務必遵守下列有關電池的安全注意事項：

- 請勿擠壓、穿刺或以任何方式損壞電池。
- 請勿加熱或焚燒電池。
- 請勿使電池短路。
- 請勿拆解電池。
- 請保持電池乾燥。
- 僅能在 5°C 至 40°C / 41°F 至 104°F 的環境溫度下充電。
- 僅能在 5°C 至 45°C / 41°F 至 113°F 的環境溫度下使用。





3.2. 操作期間的風險 (Risks during operation)

3.2.1 穿著安全 (Dress safely)

操作 i-mop® Lite 時，請勿穿戴領帶、圍巾，或任何寬鬆、懸垂的衣物或飾品。此類衣物或飾品可能會捲入旋轉部件中，導致嚴重的人身傷害或死亡。

3.2.2 標示工作區域 (Mark the job site)



警告 (WARNING)

在操作期間，清潔溶液可能會造成地板出現濕滑區域。因此，建議您應使用濕滑地板警示標誌標示工作區域，以提醒路過人員注意安全。

3.2.3 停放時請謹慎 (Careful when parking)

請勿將 i-mop® Lite 停放在坡道或斜坡上。務必將 i-mop® Lite 停放於平坦、堅硬的表面上。

3.3. 操作後的風險 (Risks after operation)

3.3.1 移除電池 (Remove battery) 在執行任何清潔或維護作業之前，或在存放之前，請務必先將電池移除。

3.3.2 機身方向 (Machine orientation) 更換刷頭或吸水扒 (刮水條) 時，請務必保持 i-mop® Lite 的機身處於收納位置。(請參閱第 4.2 節 收納位置)

3.3.3 存放時請謹慎 (Careful when storing) 請勿將 i-mop® Lite 存放於坡道或斜坡上。務必將 i-mop® Lite 存放於平坦、堅硬的表面上。存放時，請務必將刷洗底座置於收納位置。



4. 運輸與存放 (Transport and storage)

4.1. 一般規定 (General)



注意 (CAUTION)

在填充清潔溶液水箱或安裝電池時，請務必保持 i-mop® Lite 的機身處於直立狀態。

每次使用完畢後，在存放或運輸之前，請務必將機台內液體排空並移除電池。

4.2. 收納位置 (Store position)



注意 (CAUTION)

請留意刷洗底座上的內建磁鐵。

收納位置是供存放與維護作業使用的直立垂直位置。收納位置將會切斷機台電源。

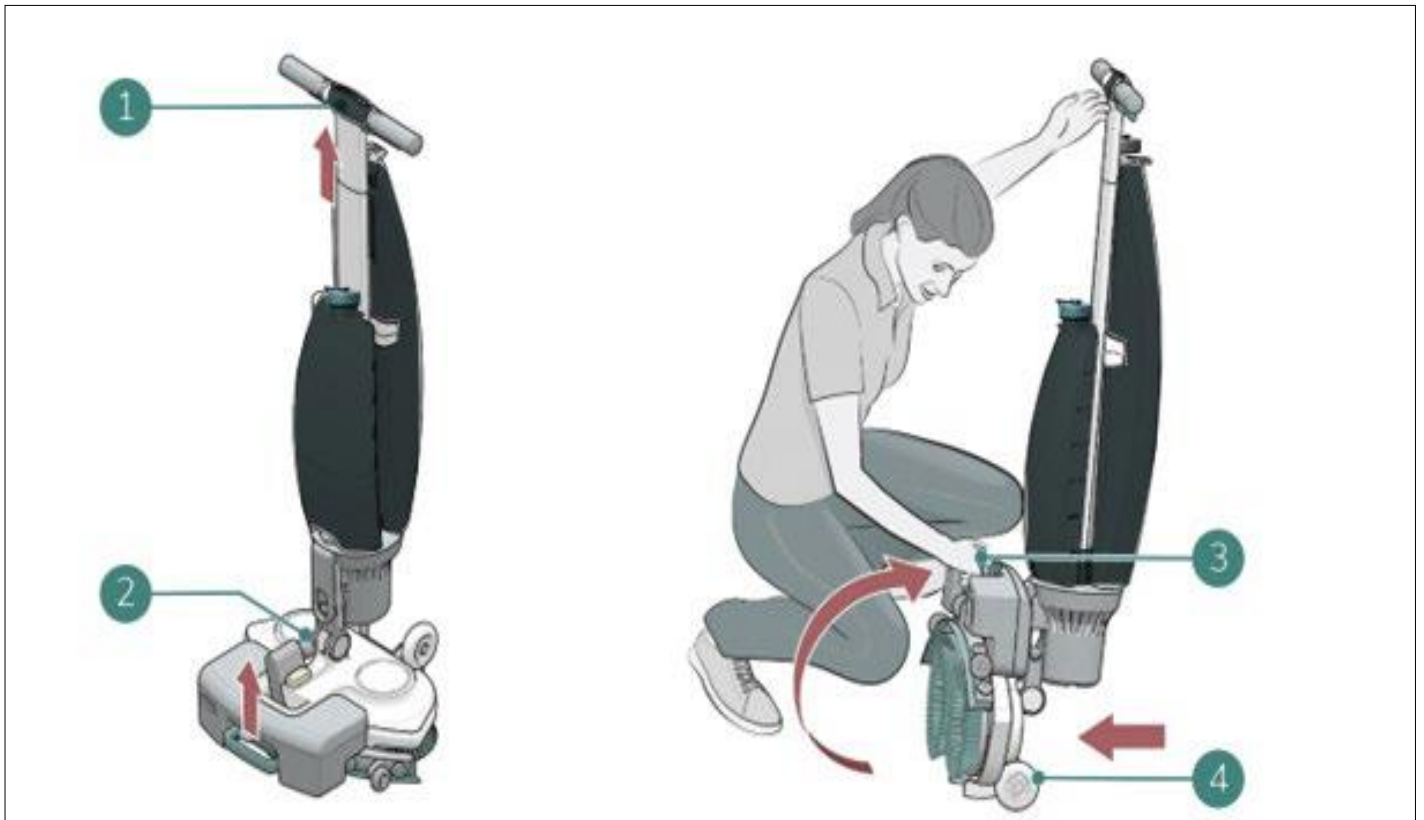


Figure 5

1. 請確吸水空軟管 (圖 5，位置 2) 已推回機身內部，以避免其被擠壓。
2. 請蹲下，一隻手握住手柄 (圖 5，位置 1)，同時另一隻手握住刷洗底座 (圖 5，位置 3)。
3. 緩慢抬起刷洗底座，直到其依靠前輪 (圖 5，位置 4) 直立。引導機身朝向刷洗底座，直到機身卡入靜止位置。



4.3. 攜外運輸 (Transport outside)

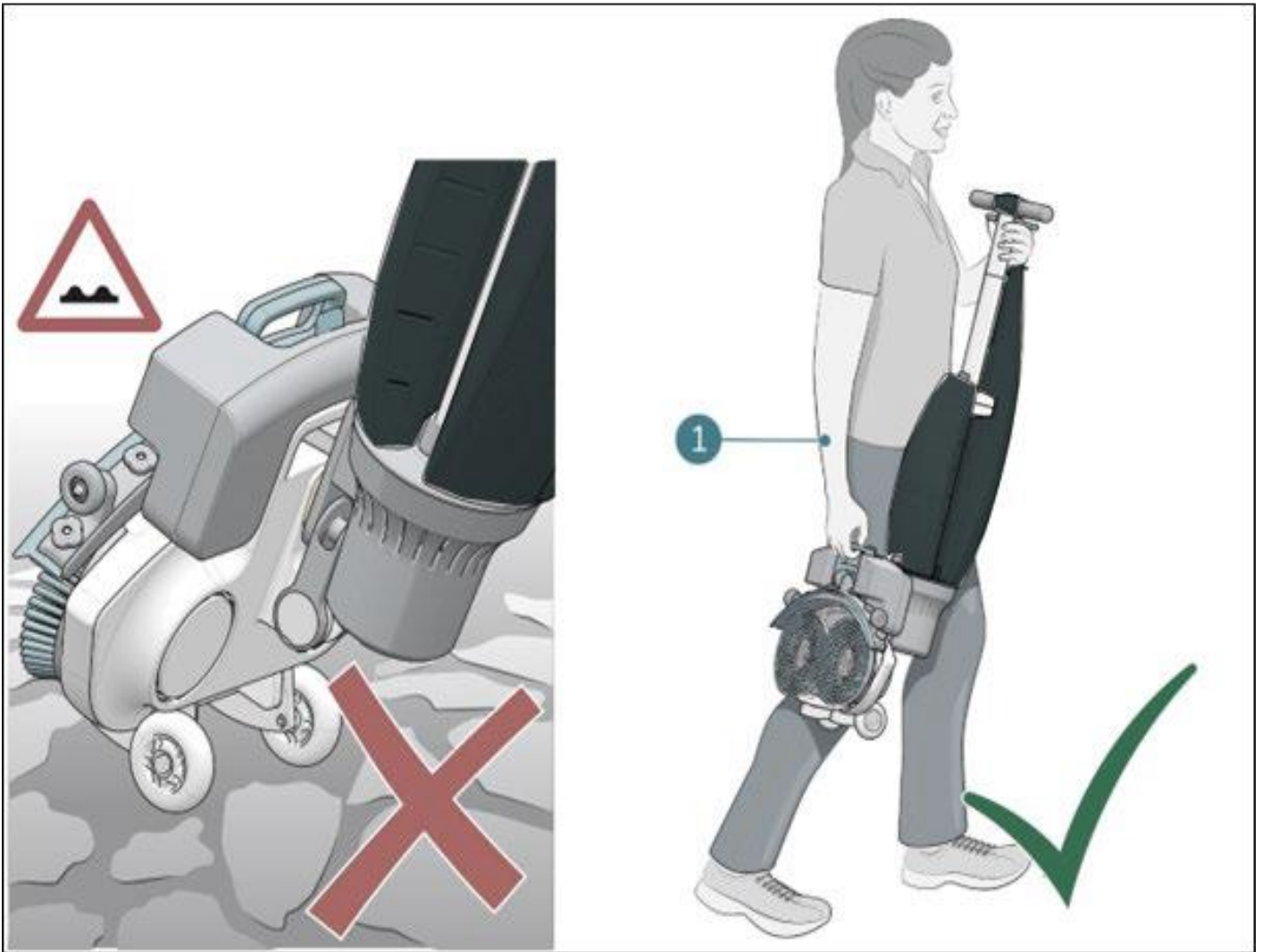


Figure 6

在戶外時：

1. 將 i-mop® Lite 置於收納位置 (請參閱第 4.2 節)。
2. 將 i-mop® Lite 以單手提起，同時用另一隻手握住手柄 (圖 6，位置 1)。



注意 (CAUTION)

本設備的運輸輪並非設計用於在髒污的表面上滾動，沙子可能會導致輪子卡住。當您將 i-mop® Lite 從一個建築物移動到另一個建築物時，請務必將其抬起移動。



4.4. 車輛運輸 (Transport in a vehicle)

運輸 i-mop® Lite 的首選方式是保持直立位置並妥善固定。

1. 請確保兩個水箱皆已清空。
2. 將 i-mop® Lite 轉換至收納位置 (請參閱第 4.2 節)。
3. 移除電池。
4. 將 i-mop® Lite 抬進車輛中。
5. 使用束緊帶或其他適當的固定裝置將 i-mop® 妥善固定 (圖 7，位置 1)。

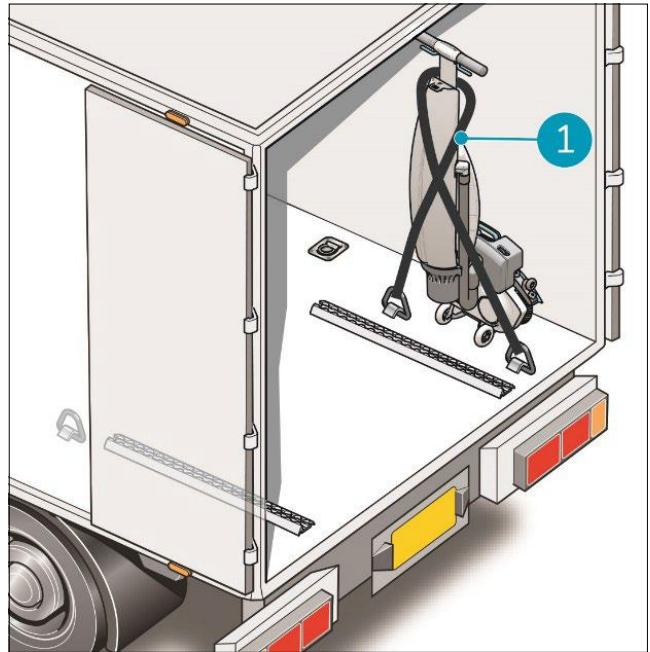


Figure 7

i-mop® Lite 是一款輕巧型機台，足以放入您汽車的行李箱。在將 i-mop® Lite 裝載進您的車輛之前，請務必確認兩個水箱和電池都已移除，或者保持機台完整狀態。

1. 將 i-mop® Lite 轉換至收納位置 (請參閱第 4.2 節)。
2. 移除電池和兩個水箱。
3. 將 i-mop® Lite 設為直立/收納位置。
4. 使用束緊帶或其他適當的固定裝置，以防止 i-mop® Lite 在運輸過程中移動。



注意 (CAUTION)

在水平位置運輸時，清潔溶液水箱和回收水箱的密封圈可能會損壞。請務必在將機台裝載到您的汽車之前移除水箱。不當使用將會導致保固失效



5. 組裝與安裝 (Assembly and installation)

i-mop® Lite 無需太多的組裝工作。最重要是，您必須安裝刷盤和吸水扒。

5.1. 開箱 (Unboxing)

i-mop® Lite 的主機是包裝在一個單獨的紙箱中。電池和充電器則裝在此包裝內的另一個獨立紙箱中，亦可分開訂購。

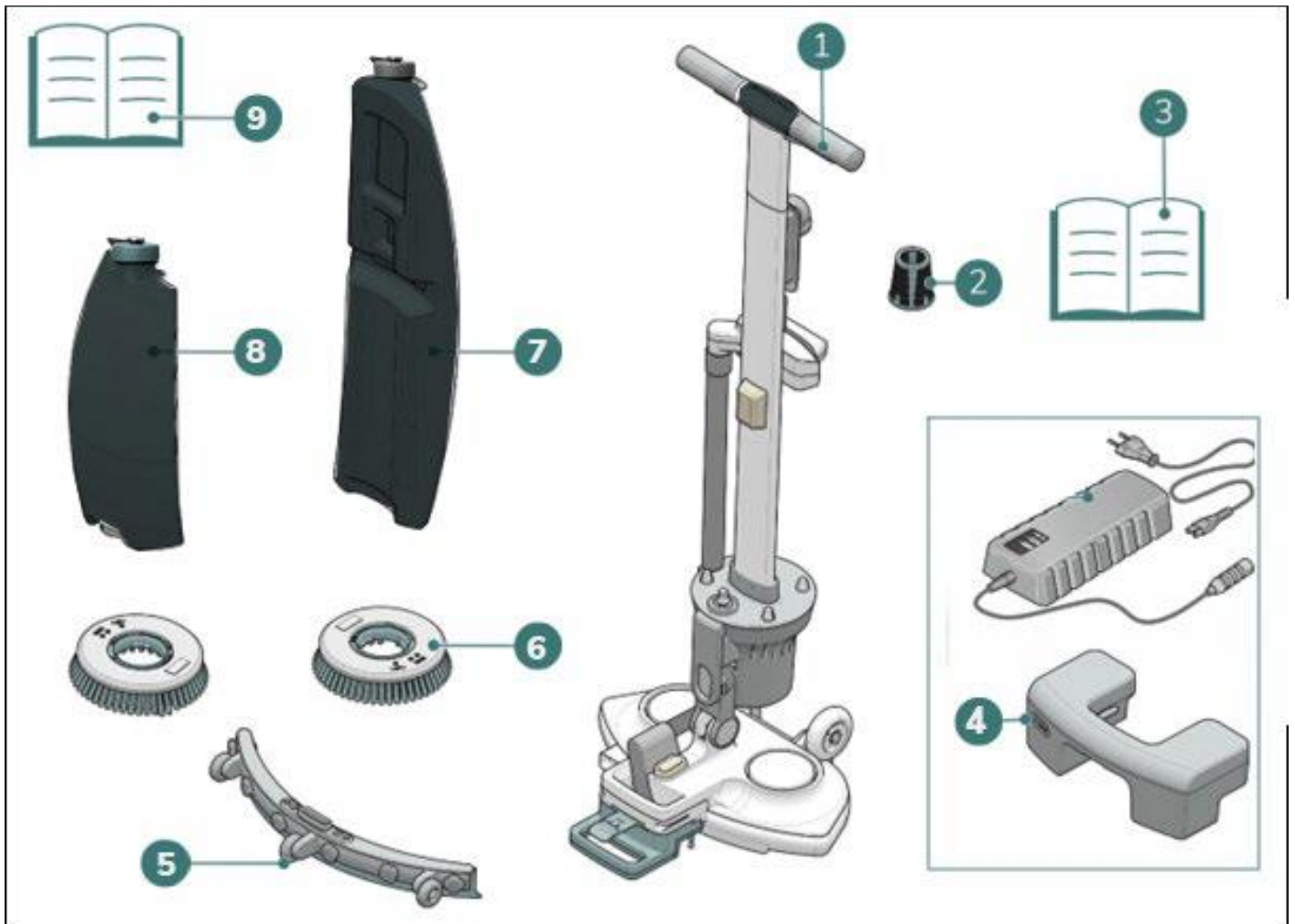


Figure 8

- | | |
|-----------------------|----------------------|
| 1. 1組 i-mop® Lite 機本體 | 6. 2 個刷盤 |
| 2. 1 個吸水過濾器 | 7. 1 只回收水箱 (污水箱) |
| 3. 1 份電池充電器使用手冊 | 8. 1 只清潔溶液水箱 (清水箱) |
| 4. 1 組電池充電器 | 9. 1 份本使用手冊 |
| 1 組鋰電池 | |
| 5. 1 組吸水扒總成 | |



5.2. 組裝 (Assembly)

5.2.1 電池充電 (Charging the battery) 請依照電池充電器手冊中的說明為電池充電。務必定期為電池充電。

5.2.2 安裝刷頭 (Attaching the brushes)

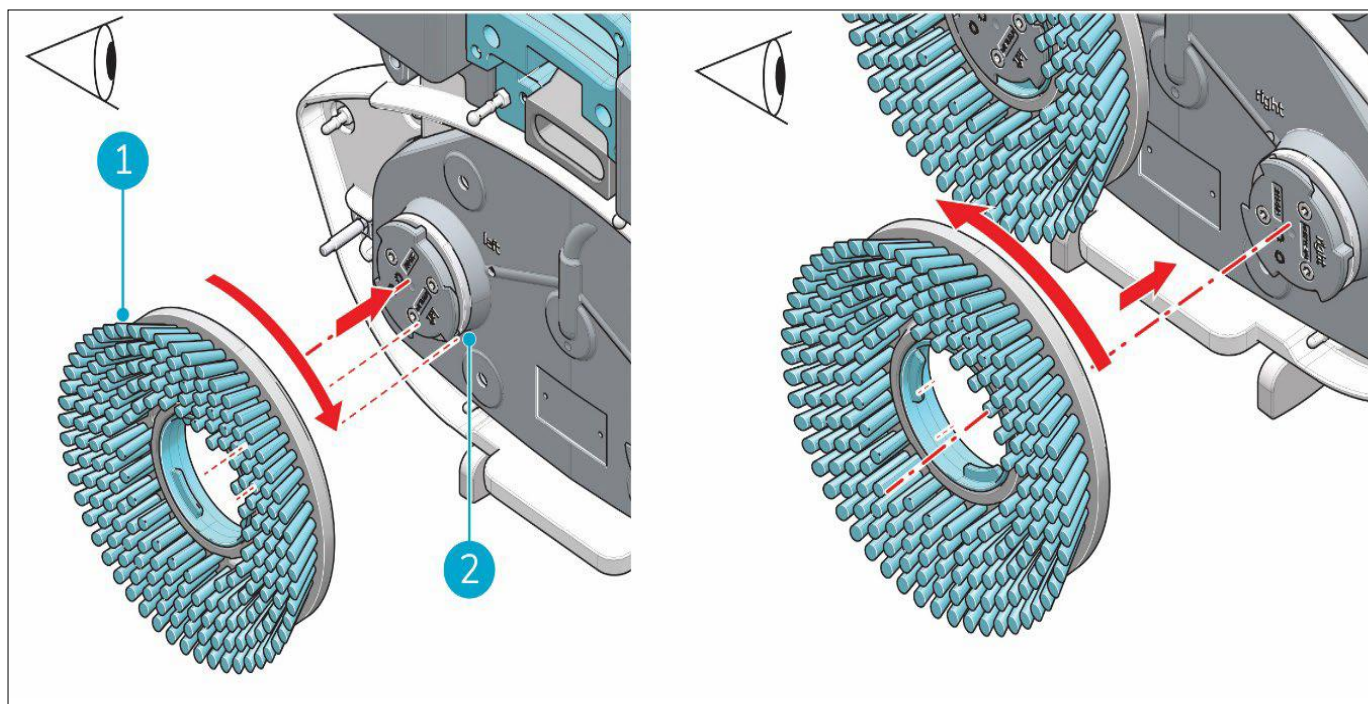


Figure 9

安裝刷盤步驟：

1. 將 i-mop® Lite 置於收納位置 (請參閱第 4.2 節)。
2. 用一隻手穩固地握住刷洗底座。
3. 將左側刷頭 (圖 9, 位置 1) 與左側馬達盤 (圖 9, 位置 2) 對齊。對齊刷盤與馬達盤上的門鎖和切口。
4. 將刷盤推入馬達盤。
5. 順時針旋轉左側刷盤, 直到您看到馬達盤開始轉動。此時刷盤已安裝到位。
6. 將右側刷頭與右側馬達盤對齊。對齊刷盤與馬達盤上的門鎖和切口。
7. 將刷盤推入馬達盤。
8. 逆時針旋轉右側刷盤, 直到您看到馬達盤開始轉動。此時刷盤已安裝到位。



5.2.3 安裝吸水扒 (Attaching the squeegee)

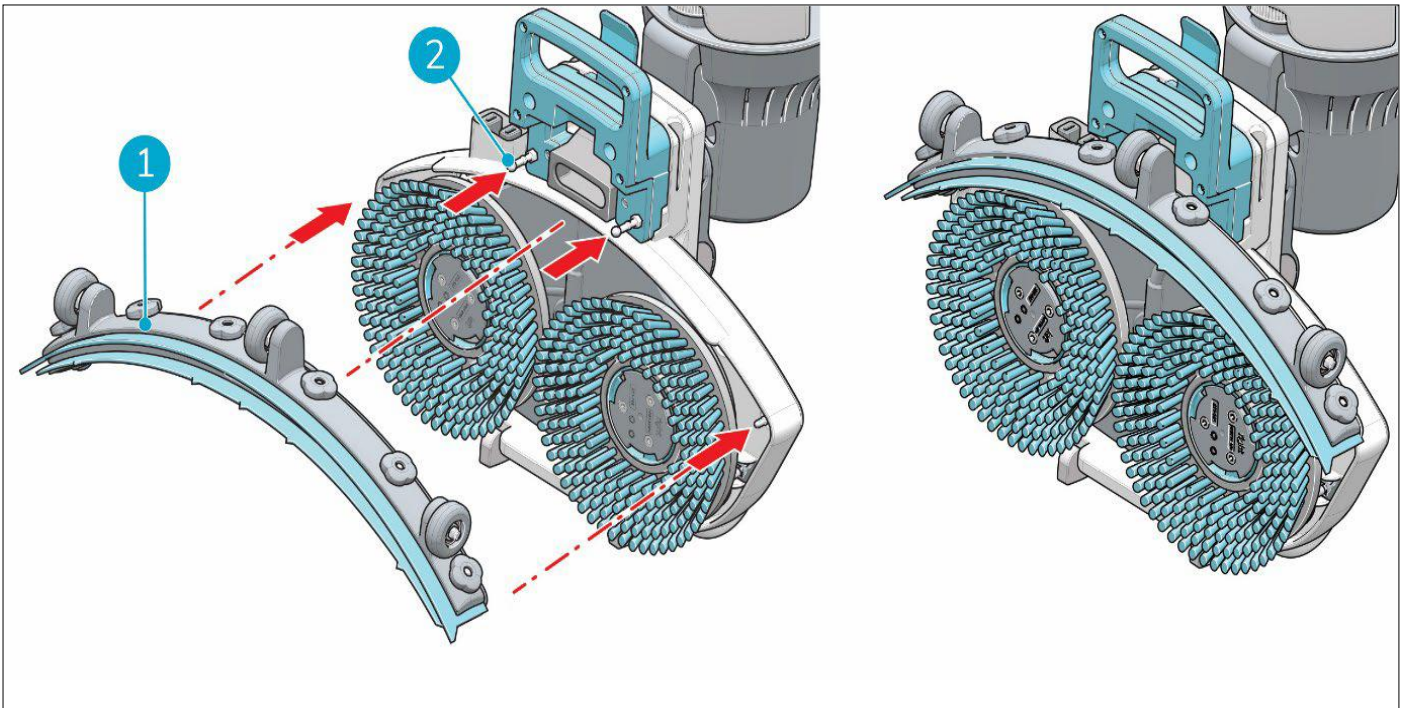


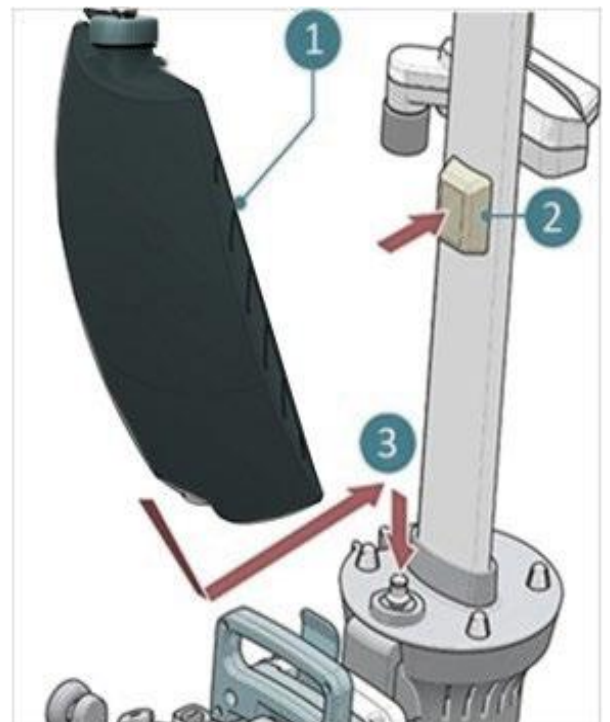
Figure 10

安裝吸水扒步驟：

1. 用一隻手穩固地握住刷洗底座。
2. 將吸水扒上的插銷（圖 10・位置 1）與刷洗底座上的孔洞（圖 10・位置 2）對齊。
3. 將吸水扒的左側推入到位。
4. 將吸水扒的右側推入到位。

5.2.4 安裝清潔溶液水箱 (Installing the cleaning solution tank)

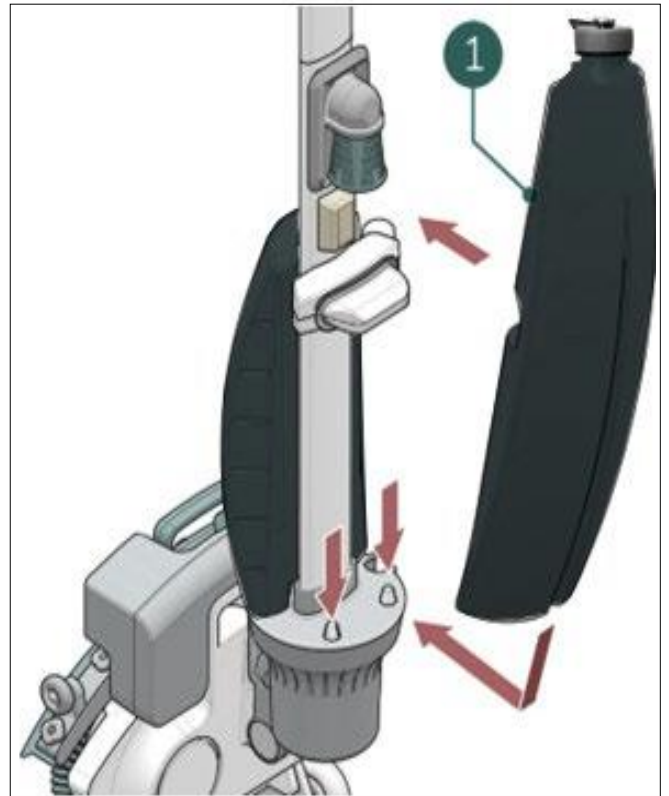
1. 將水箱（圖 11・位置 1）以閥門端優先放入 i-mop® Lite 上。
3. 向下按壓水箱至接頭（圖 11・位置 3）上，以打開閥門密封。
4. 向前推動水箱至定位磁鐵（圖 11・位置 2）將會鎖定清潔溶液水箱。





5.2.5 安裝污水回收水箱 (Installing the recovery tank)

1. 將水箱 (圖 12, 位置 1) 以底部優先的方式放入 i-mop® Lite 上。
2. 將水箱定位在接頭 (或稱奶嘴頭, Nipples) 上。
3. 將水箱推入到位, 磁鐵將會鎖定污水回收水箱。





6. 操作 (Operation)

6.1. 操作前須知 (Before you start)

請檢查刷盤和吸水扒的磨損狀況，維護說明請參閱第 7 章。

6.1.1 插入電池 (Inserting the battery)



注意 (CAUTION)

請僅使用專為 i-mop® 設備設計的 i-power® 電池。

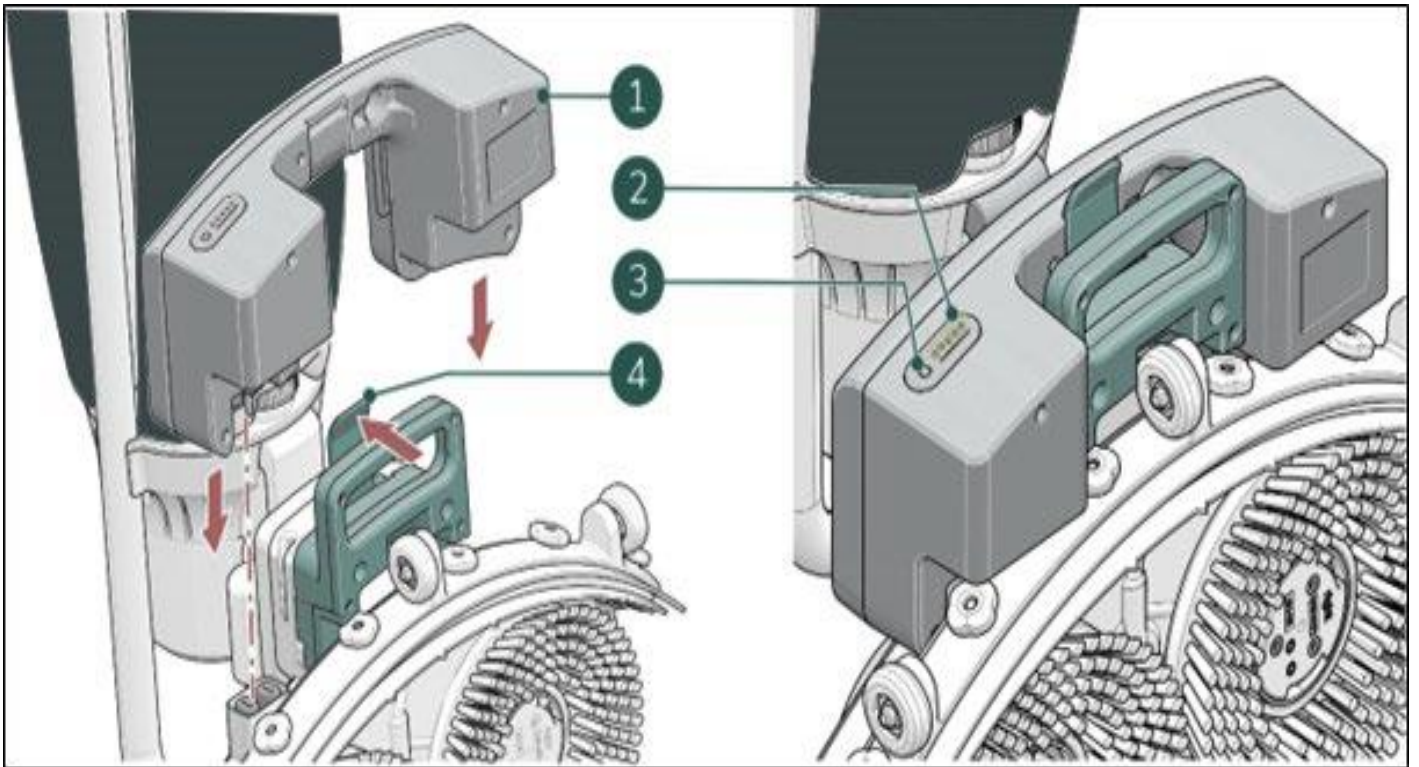


Figure 13

1. 將 i-mop® Lite 置於收納位置 (請參閱第 4.2 節)。
2. 將電池 (圖 13，位置 1) 推入電池槽。聽到「喀嚓」聲即表示電池已藉由固定夾 (圖 13，位置 4) 鎖定到位。
3. 在操作期間，您可以按壓電池上的電源指示燈 (圖 13，位置 3)，來檢查剩餘電量 (圖 13，位置 2)。



6.1.2 填充清潔溶液水箱 (Filling the cleaning solution tank)

1. 移除水箱上的蓋子。
2. 倒入最多 0.79 加侖 / 3 公升的清潔液。
3. 裝回蓋子，並確保其密封緊密。
4. 將 i-mop® Lite 置於收納位置 (請參閱第 4.2 節)。
5. 將水箱以閥門端優先的方式放入 i-mop® Lite 上
(圖 14，位置 1)。
6. 向下按壓水箱，以打開閥門密封。
7. 向前推動水箱至定位，磁鐵將會鎖定清潔溶液水箱。
8. 完成後請清潔您的雙手。

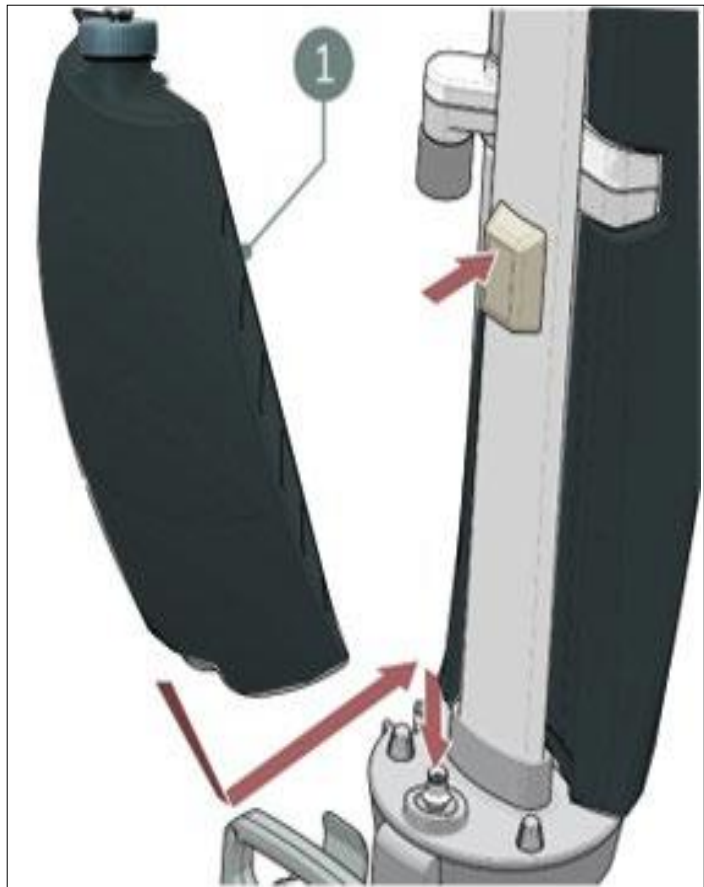


Figure 14



6.2. 操作步驟 (Operation procedure)

6.2.1 走向工作地點 (Walking to the job site)



Figure 15

要在建築物內將 i-mop® Lite 從一個位置移動到另一個位置：

1. 將 i-mop® Lite 置於收納位置 (請參閱第 4.2 節)。
2. 用一隻手握住手柄 (圖 15，位置 1)。
3. 請勿忘記攜帶濕滑地板警示標誌。
4. 緩慢行走，當您拉動 i-mop® Lite 越過障礙物時，請格外注意。
5. 若要將 i-mop® Lite 抬起越過障礙物，請務必使用雙手：
 - 一隻手握住手柄。
 - 另一隻手抬起刷洗底座。



6.2.2 在工作地點 (At the job site)

1. 使用濕滑地板警示標誌標示工作區域。
2. 請蹲下，同時用一隻手穩固地握住刷洗底座 (圖 16，位置 2)。
3. 用您的另一隻手將手柄 (圖 16，位置 1) 向前推。
4. 將刷洗底座緩慢放至地面。
此動作將會為機台供電。



Figure 16



警告 (WARNING)

切勿用腳踩踏刷洗底座將其壓下。

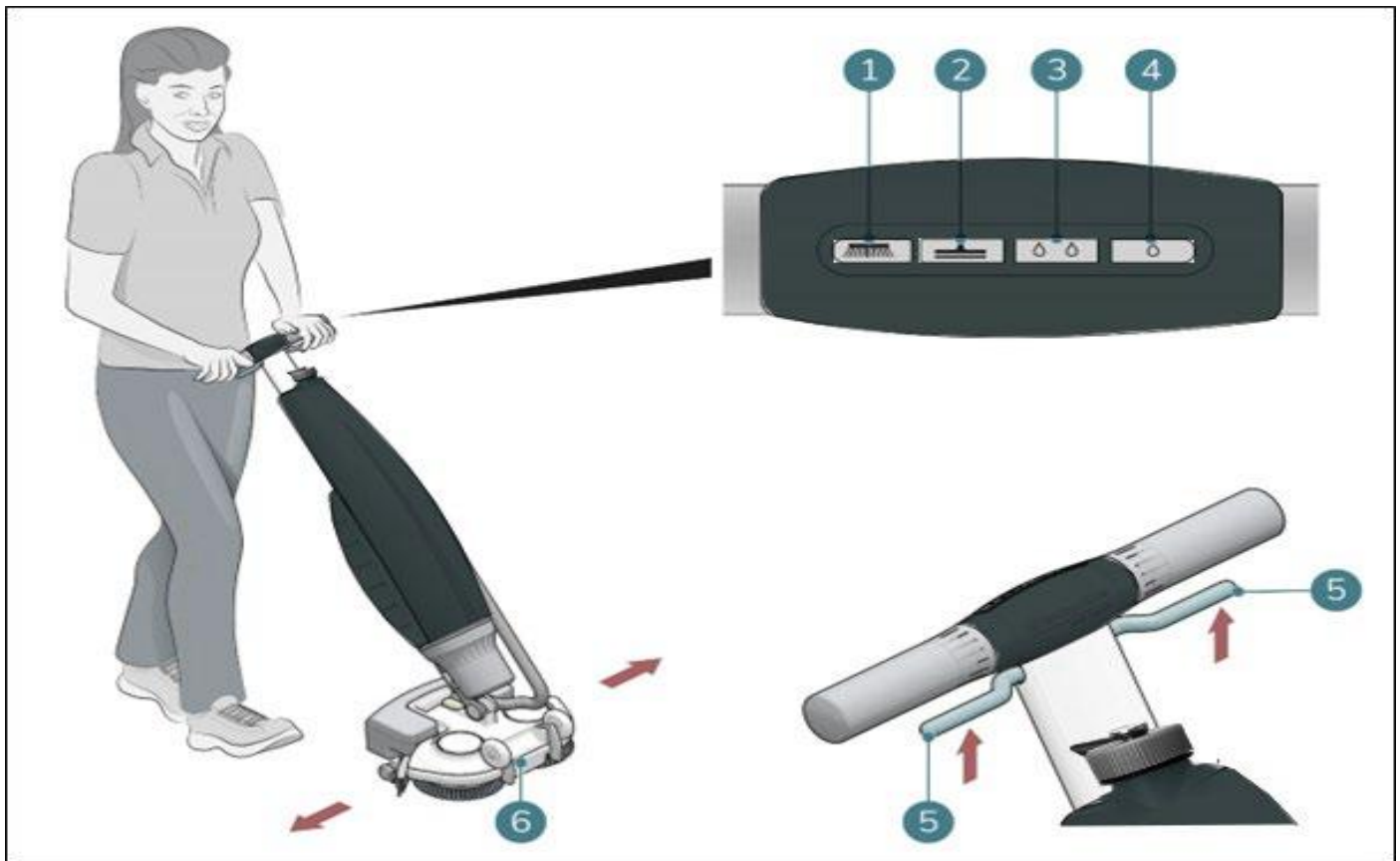


Figure 17

5. 站立於 i-mop® Lite 後方。透過控制面板上的按鈕 (圖 17, 位置 1 至 4) 選擇您的清潔模式。您可以獨立或組合選擇這些選項。

操作模式說明

啟動刷盤



啟動真空吸水



使用清潔劑(開啟出水)



使用節能模式 Eco (通常指節約水量或電量)



刷洗與清潔溶劑(刷洗並出水)



刷洗、清潔溶劑與吸水(刷洗、出水並同時吸水，即完整洗地模式)



刷洗、節能模式與吸水 (刷洗、節能出水並吸水，即完整 Eco 洗地模式)



6. 請用雙手握住手柄。

7. 按壓手柄上的操作開關 (圖 17, 位置 5)。此動作也會同時啟動 i-mop® Lite。

8. 一旦按住開關，i-mop® Lite 將會向前移動。

9. 請跟隨在 i-mop® Lite 後方行走。

10. 透過輕柔地向左或向右轉動手柄，來控制刷洗底座 (圖 17, 位置 6) 的方向。

11. 釋放操作開關 (圖 17, 位置 5) 將會立即停止 i-mop® Lite。真空馬達將會在 3 秒後停止運轉。



💡 使用 i-mop® Lite 的小撇步：學會轉向 (Swivel)

操作 i-mop® Lite 非常直覺，就像騎腳踏車一樣簡單。

i-mop® Lite 設計上是讓您往前推動。

想要轉彎時，請先停下腳步，然後用您想轉向那一側的手（也就是靠內側的手）去轉動把手。

i-mop® Lite 可以 360 度靈活轉向，讓您輕鬆地變換方向或往後推。

警告



操作時，i-mop® Lite 請勿離身體超過一個手臂的長度。(確保機器在您的控制範圍內)若操作角度低於 30 度，可能會導致清潔水跑進真空馬達 (Vacuum Engine) 內造成機器損壞。

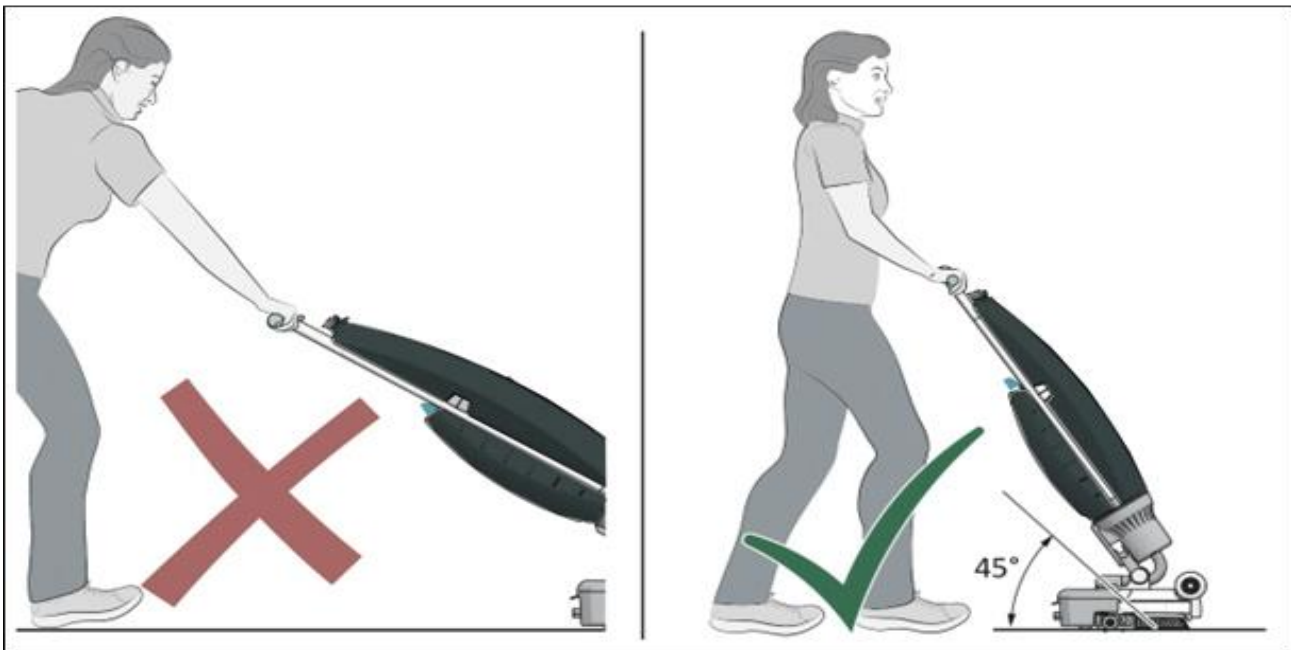
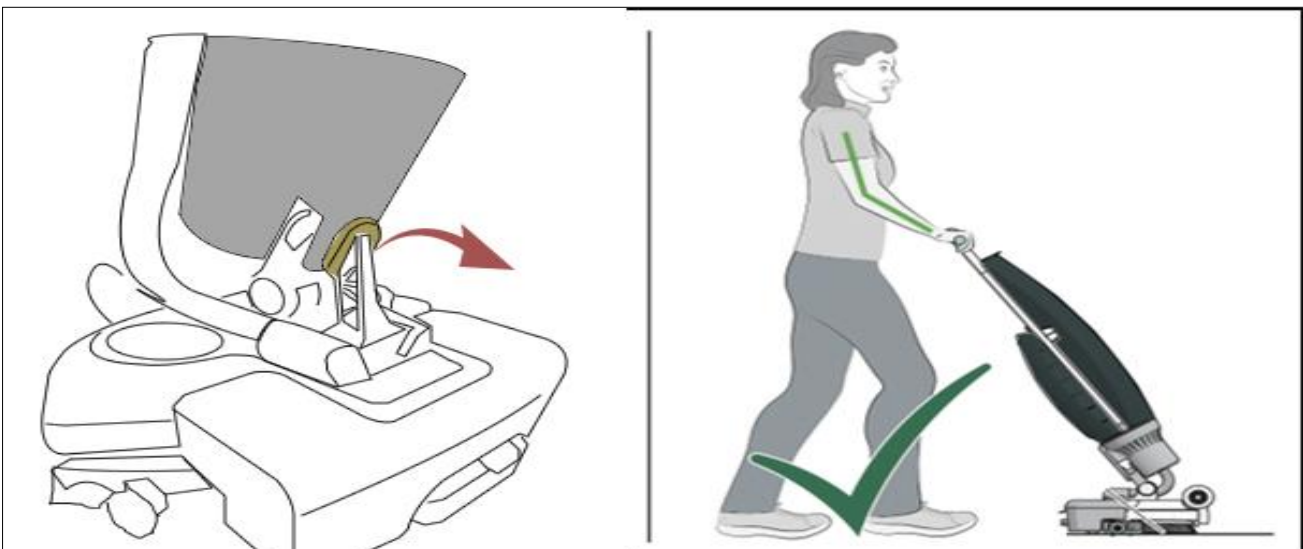


Figure 18

12. 選購配備：放置與推行輔助器

您可以選購使用此「放置與推行輔助器」它可以讓您將 i-mop® Lite 穩穩地垂直停放 (直立收納)。它也能夠讓機器往前推行時更省力，減少使用者需要承受的重量。





6.2.3 ECO 模式 (節能模式)

ECO 模式可以減少 40% 的清潔劑用量。

操作步驟：

1. 開啟 ECO 模式：按下 ECO 按鈕
(請參考圖 19 中的位置 1)。
2. 關閉 ECO 模式：再次按下 ECO 按鈕即可關閉。
3. 啟動一般清潔模式：按下啟動按鈕 (請參考圖 19 中的位置 2) 即可開始正常清潔。



Figure 19

6.2.4 關閉 i-mop® Lite

- 鬆開操作把手上的開關 (請參考圖 20 中的位置 1)，i-mop® Lite 就會自動停止運作。
- 請注意，真空馬達 (吸水馬達) 會繼續運轉約 3 秒鐘才會完全停止。
- 關機後，請將 i-mop® Lite 擺放至收納位置 (請參考第 4.2 節的說明)。

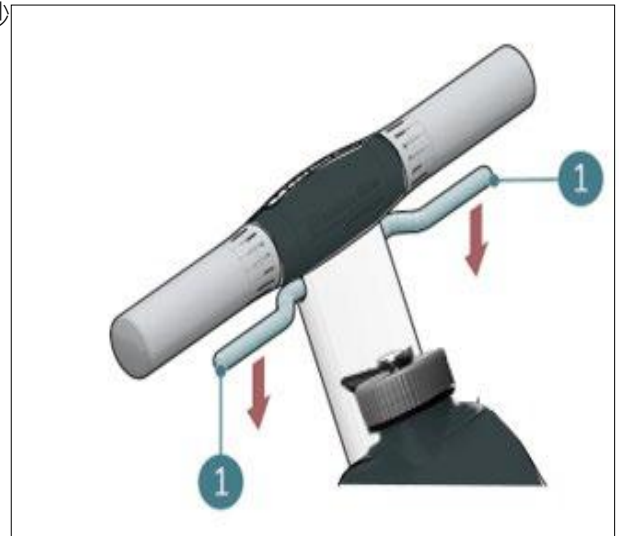


Figure 20

6.2.5 清空水箱

請將兩個水箱中的廢水或清潔劑倒入適當的排水口或下水道。

即使廢水回收箱 (Recovery Tank) 的容量比較大，建議您每次將清潔劑水箱裝滿時，都要同步清空一次廢水回收箱。



警告

請務必遵守當地的法規條例，特別是關於廢水處理和清潔劑排放的規定。(請注意您所在地區的廢水排放規範。)



6.3. 清潔與收納

6.3.1 沖洗管線系統 (Flushing the system)

為了徹底清除管線和閥門中殘留的任何清潔劑，
請務必將水箱完全沖洗乾淨

沖洗步驟：

1. 重新裝水：在清潔劑水箱中重新裝入 2 到 4 杯 / 0.5 到 1 公升的清水。
2. 啟動功能：按下控制面板上的「刷子」、「清潔劑出水」和「吸水 (真空)」這三個按鈕。
3. 執行沖洗：使用操作把手上的開關 (Trigger) 啟動 i-mop® Lite，讓機器運行來沖洗整個管線系統。

目的：這個步驟是為了防止清潔劑殘留在管線中，
造成堵塞或異味。

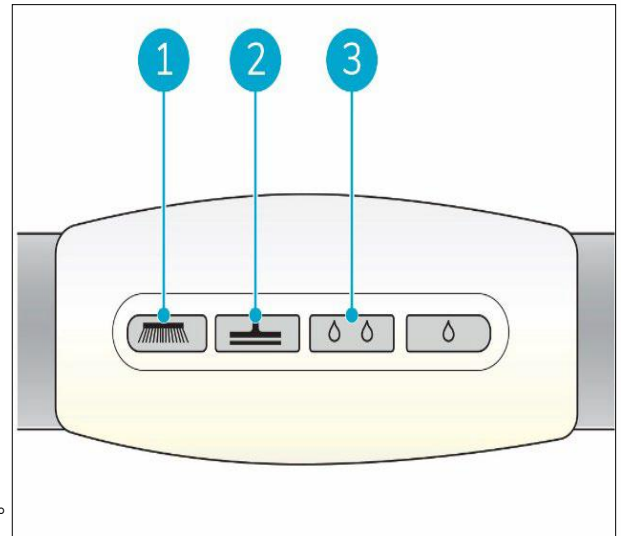


Figure 21

6.3.2 清潔水箱

1. 將兩個水箱中的廢水或清潔劑
倒入適當的排水口或下水道。
2. 徹底清潔廢水回收箱
 - 在水箱中裝入少量的清水。
 - 將水箱水平放置，讓孔洞朝上。
 - 反覆傾斜水箱，徹底沖洗並將所有污垢和碎屑倒出。
4. 清潔清潔劑水箱遵循相同的步驟進行清潔。

💡 小撇步：保持水箱乾燥

在收納 i-mop® Lite 之前，請將兩個水箱的蓋子稍微打開，讓水箱自然風乾。



6.3.3 清潔過濾器

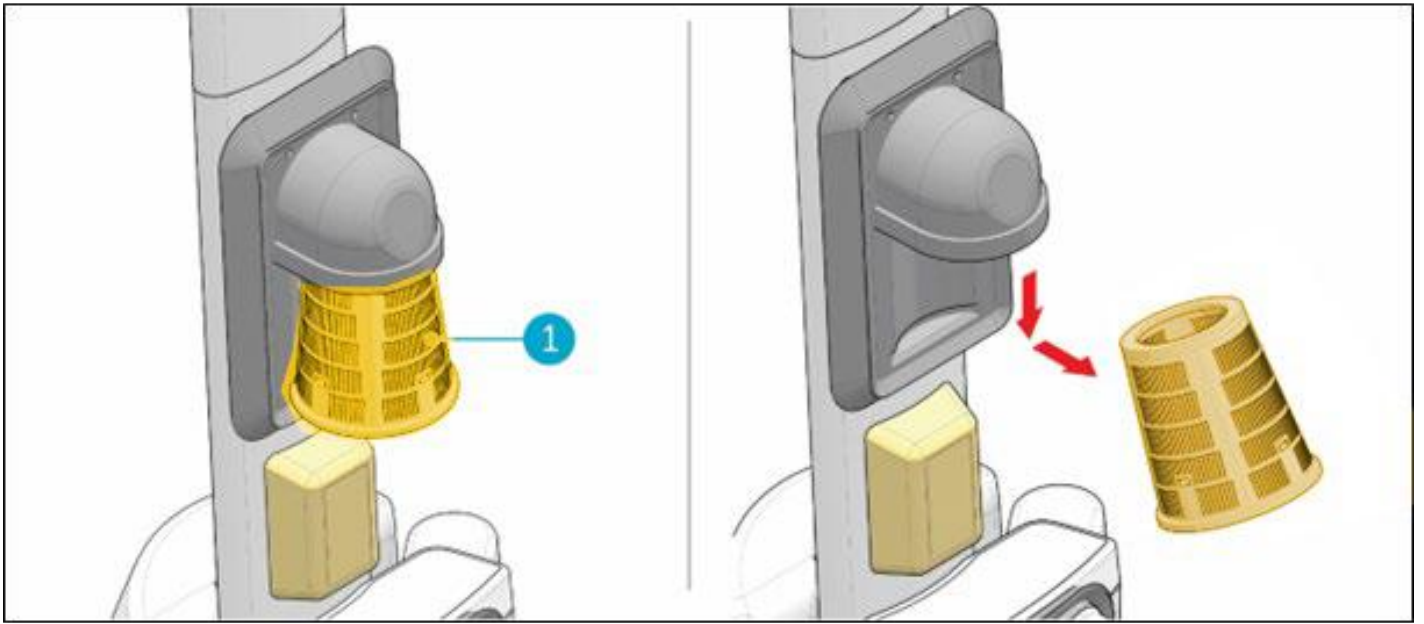


Figure 22

1. 將 i-mop® Lite 放置於收納位置 (請參考第 4.2 節)。
2. 移除水箱將廢水回收箱 (Recovery Tank) 取下來。
3. 取出過濾器，稍微傾斜並向外拉，將黃色的吸水過濾器 (請參考圖 22 中的位置 1) 從下方的橡膠固定座中取出來。
4. 清潔過濾器。
5. 裝回過濾器，將過濾器放回橡膠固定座中。首先將它推進位置 2，然後再將它往內壓緊。



6. 放回廢水回收箱，將廢水回收箱放回機器上。



6.3.4 移除電池

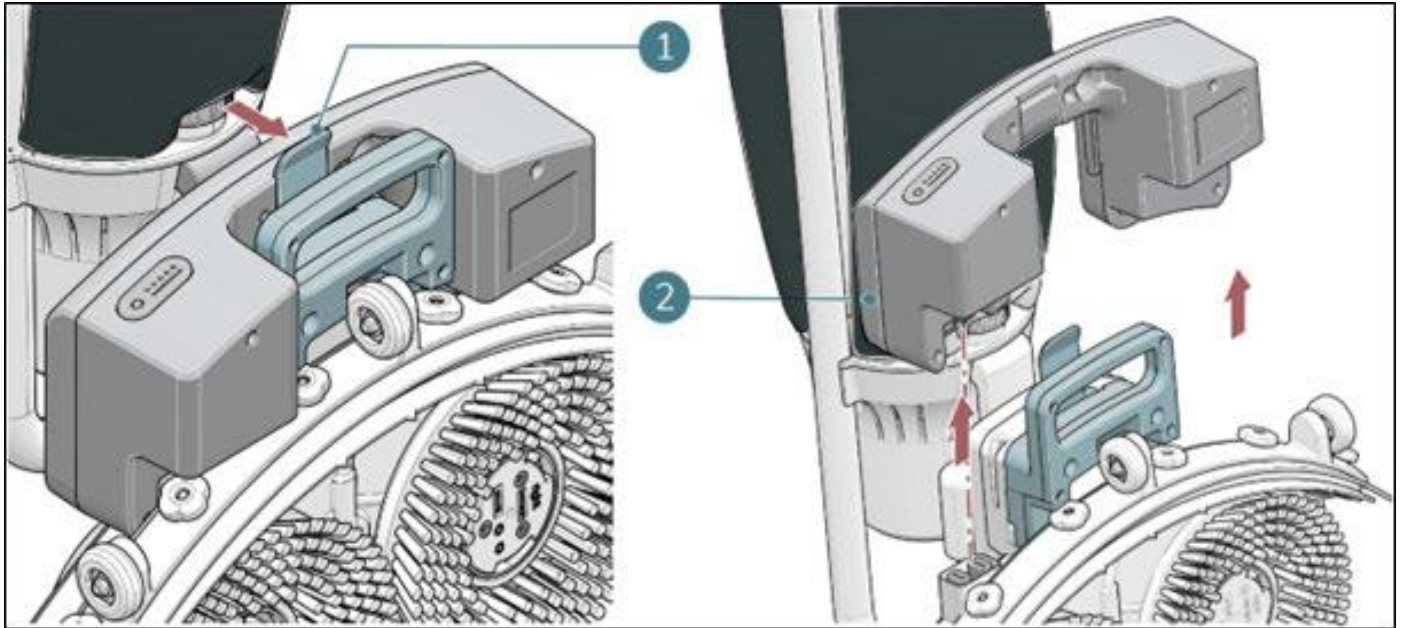


Figure 23

1. 擺放收納位置，將 i-mop® Lite 放置於收納位置（請參考第 4.2 節）。
2. 穩定機身，抓住 i-mop® Lite 的刷盤（Scrub Deck）來穩定住機身。
3. 取出電池，將固定夾（Retaining Clip）往內按壓（請參考圖 23 中的位置 1）。電池會從固定座彈起，然後將電池拉出來（請參考圖 23 中的位置 2）。
4. 電池存放，如果不常使用 i-mop® Lite，請將充飽電的電池存放在乾燥、清潔的地方。
5. 定期充電，請確保每個月都要為電池充電一次。

6.3.5 檢查刷子和吸水膠條

1. 檢查刷子，檢查兩只刷子是否乾淨且完好無損，有關拆卸說明請參考第 7.1 節。
 - 用清水清潔刷子，或在必要時更換。
 - 如果刷毛上的黃色磨損指示點高度，與其他刷毛的高度齊平，則必須更換刷子。
2. 檢查吸水膠條，檢查吸水膠條是否乾淨且完好無損，有關拆卸說明請參考第 7.2 節。
 - 用清水清潔吸水膠條，並用乾淨的濕布擦拭。
 - 必要時請更換吸水刮的膠片。



6.3.6 直立存放

為了維護 i-mop® Lite 的使用壽命並確保工作環境安全，請遵循以下存放規範：

1. 請確保將 i-mop® Lite 存放在不易被他人碰撞的位置，
避免設備受損或造成人員絆倒。

2. 請將 i-mop® Lite 置於存放位置

具體操作步驟請參閱操作手冊第 4.2 節

3. 靠牆放置規範 (圖 24)

將設備靠近牆壁擺放時 (請參考圖 24 中的位置 1)

手把朝向牆壁，且刷頭背對牆壁。

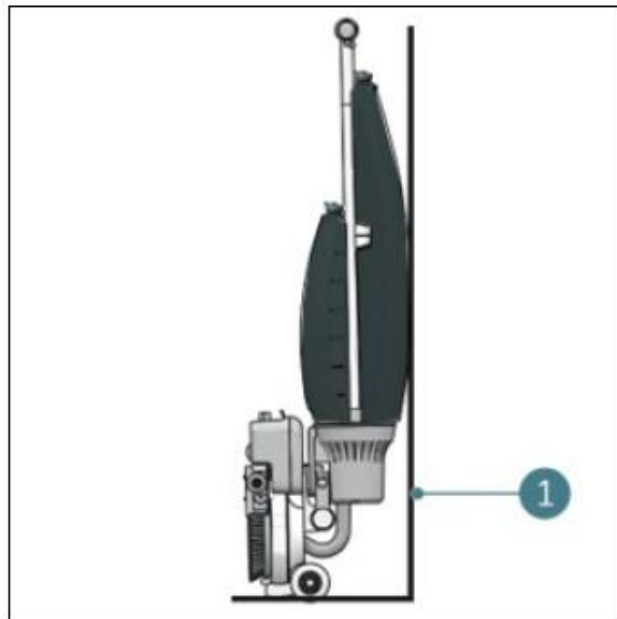


Figure 24



7. 維護



注意

在執行任何清潔或維護工作之前，請務必先將電池移除。



注意

更換刷子或吸水扒時，請務必保持 i-mop® Lite 的機身處於直立位置。

7.1 刷盤更換

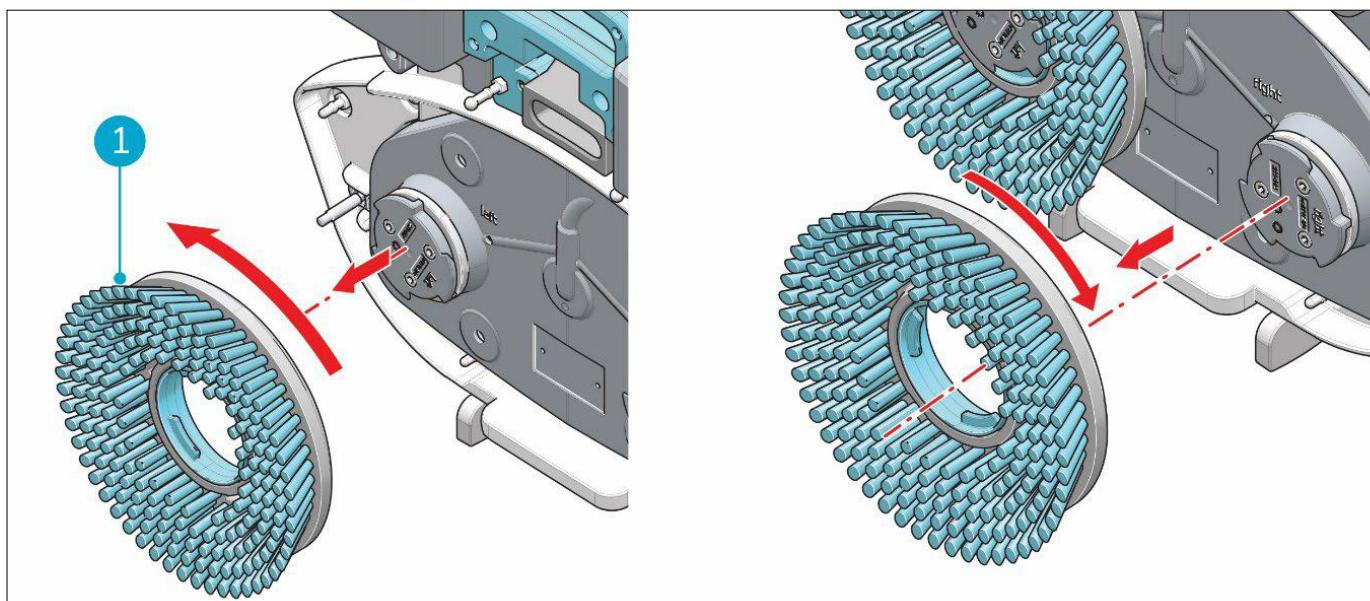


Figure 25

刷盤是透過扣鎖配件安裝在清潔底盤上的。

- 將 i-mop® Lite 設為存放位置，請參閱第 4.2 節。
- 用一隻手穩固地握住清潔底盤。
- 用另一隻手逆時針轉動左側刷子 (圖 25，位置 1)，直到您感覺到阻力，或看到馬達碟盤也開始轉動為止。
- 將刷子朝您的方向拉出，使其脫離馬達碟盤。
- 順時針轉動右側刷子，直到您感覺到阻力，或看到馬達碟盤也開始轉動為止。
- 將刷子朝您的方向拉出，使其脫離馬達碟盤。
- 目視檢查馬達碟盤。
- 在安裝刷子之前，請先使用乾淨、乾燥的布料清潔 i-mop® Lite 的清潔底盤。



7.2 吸水扒更換

吸水扒膠條是成對提供的，並且會隨著時間磨損。當您發現地面不再能夠被適當地吸乾時，請更換吸水扒膠條。

7.2.1 拆卸吸水扒

1. 將 i-mop® Lite 設為存放位置，請參閱第 4.2 節。
2. 用一隻手穩固地握住清潔底盤。
3. 拉動吸水扒的左側（圖 26，位置 1）以將其拆下。
4. 拉動吸水扒的右側以將其拆下。
5. 透過扭轉軟管的方式，將吸塵軟管從吸水扒上移除。

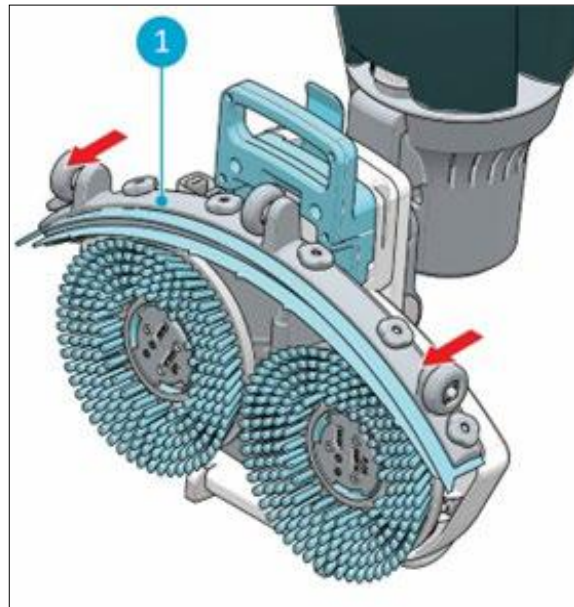


Figure 26

7.2.2 翻轉 / 更換吸水扒膠條

1. 鬆開（或 旋下）背面的 6 個塑膠螺帽。
2. 取下吸水扒後側板。
3. 一旦移除塑膠部件，您就能輕易取下後側橡膠膠條。
4. 將 6 顆螺絲穿過前側膠條，以便拆下吸水扒前側板。
5. 取下後側橡膠膠條。
6. 檢查前側和後側橡膠膠條：
 - 翻轉膠條，使膠條頂部現在朝向地面。將前側板螺絲穿過孔洞。
 - 安裝一組新的膠條。將前側板螺絲穿過孔洞。



注意

含有小箭頭形狀的特殊吸水扒膠條無法翻轉。每次都需要更換。

7. 裝回塑膠後側板。
8. 鎖緊（或 旋上）背面的 6 個塑膠螺帽。



7.2.3 安裝吸水扒

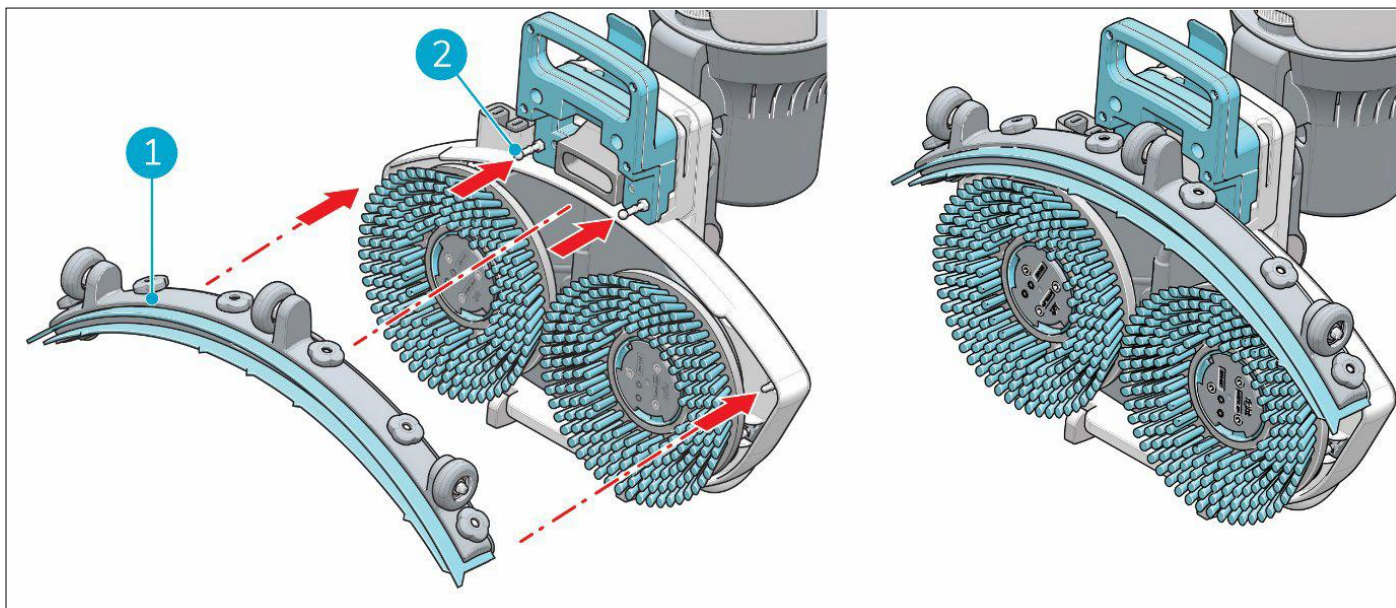


Figure 27

安裝吸水扒：

1. 用一隻手穩固地握住清潔底盤。
2. 對齊清潔底盤上的插銷（圖 27，位置 2）與吸水扒上的孔洞（圖 27，位置 1）。
3. 將吸水扒的左側推入定位。
4. 將吸水扒的右側推入定位。

7.3 建議的額外清潔

每週使用非研磨性、非溶劑型的清潔劑或一塊乾淨的濕布，清潔 i-mop® Lite 的外部機身。若要清潔底盤，請移除刷子。

7.4 建議維修時間

維修工作必須由我們的服務夥伴之一執行。建議在操作 200 小時後進行第一次維修。建議每隔 500 小時安排一次全面維修。

7.5 配件

i-mop® Lite 可以配備不同的刷子和拋光墊。這些配件僅允許由經驗豐富且經過培訓的操作員使用，因為某些拋光墊可能具有研磨性，若使用不當，可能會對地面造成損壞。如需更多資訊，請聯繫我們的業務部門，或提供 i-mop® Lite 給您的合作夥伴。



8. 故障排除

問題	原因	排除方法,
無法開機	未安裝電池	安裝電池
	電池電量不足	為電池充電
	電池未正確安裝	取出並重新安裝電池,
水流不足/無水流	程式設定錯誤	檢查控制面板上的操作模式,
	啟用省電模式	檢查控制面板上的省電模式指示燈,
	水箱沒水	將水箱加滿水
	水箱未正確安裝	水箱閥門必須扣合在接頭上才能開啟密封，請重新安裝水箱/槽,
	濾網阻塞	確保溶液水箱內無髒污顆粒且過濾器清潔,
	水管堵塞	聯絡客服
吸水效果不佳	刮水開口堵塞	拆下吸管並清潔刮水刀
	刮水膠條破損	更換刮水膠條,
	檢查黃色過濾器	如有必要請清潔
	吸水軟管堵塞	檢查並清除堵塞物
	吸水真空馬達未運作	聯絡客服
漏水	水箱未正確安裝	重新安裝
	真空吸水軟管破損	更換真空吸水軟管或聯絡客服,
電池無法充電	電池使用時效已終止	更換電池
充電器無法充電	充電器故障	聯絡客服



9. 設備報廢與處理



注意事項

i-mop® Lite 設備所有人有責任以負責任的方式處理該產品的報廢事宜。

設備報廢後，i-mop® Lite 仍含有有價資源，必須依照您當地的電器設備回收法規進行處理。



在進行處置前，請務必執行以下步驟：

1. 沖洗設備機身，請參閱第 6.3.1 節。
2. 取出電池並單獨處理，請參閱第 6.3.4 節。
3. 拆下所有可拆卸的零件，例如：刷頭、水箱和刮水刀/刮水條。
4. 依照您當地的法律與法規處置所有項目。



權能國際股份有限公司

新北市三重區興德路86號4樓

TEL: (02) 2995-7337

FAX: (02) 2995-7031

www.joynice.com.tw



IPC - 製造廠商

IP CLEANING S.r.l.

版權所有・翻版必究®